

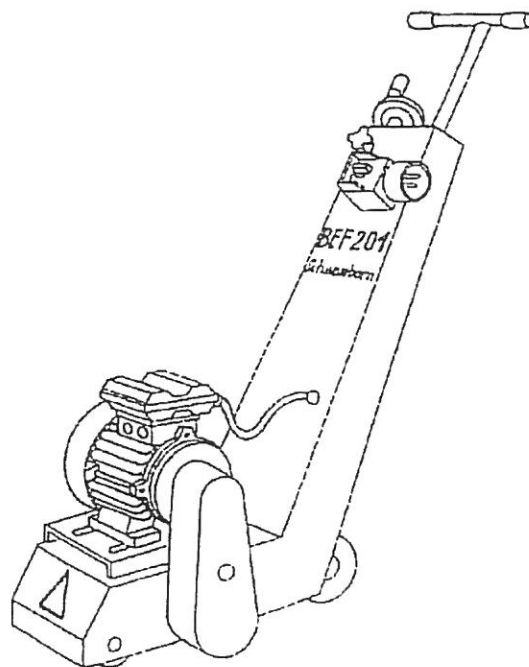
Brugervejledning

BEF 201

Maskinnr. 795 061

795 062

795 063



Indholdsfortegnelse

Nr.	Indhold	Side
1	Anvendelsesmuligheder	3 - 4
2	Betjeningslementer	5 - 6
3	Tekniske data	7 - 8
4	Sikkerhedsråd Formålmæssige anvendelse	9 - 10
5	Idriftsættelse	11 - 12
6	Montering af kantfræser Rotorskift - udstyr	12 - 13
8	Udstyroversigt	14 - 19
9	Reservedelsoversigt	20 - 29
10	Reservedelsliste	30 - 32
11	Strømskemaer	33 - 34
12	Udenlandsservice	35
13	Servicemedarbejdere	36 - 37

Anvendelsesmuligheder

BEF 201 med en elektro- og forbrændingsmotor er en fræsemaskine til beton, cement og lignende overflader. Den er meget anvendelig i såvel nybyggeri som i saneringsøjemed.

Anvendelse i nybyggeri

- Fræsning af nye betonflader, som under arbejdet er blevet snavsede eller har fået oliepletter
- Fjernelse af ujævnheder
- Korrektur og tilpasning af forskellige højder i betonsammenføjninger.
- Fræsning og rilleprofil af asfalt og epoxydharpiks overflader.
- Rille og fureprofilering af betonoverflader.

Anvendelse ved saneringsarbejde

- Affræsning af defekte, snavsede eller olie tilsmudsede beton eller cementgulve.
- Grundbehandling af beton og cement for efterfølgende imprægnering og kunststofbelægning for bedre skridsikkerhed.
- Fjernelse af alle former for gamle kunststoffer.
- Rensning af kemisk angrebne overflader.
- Fræsning af limrester, gummispor efter dæk o.l.

Anvendelse af BEF 201 med påmonteret kantfræser

- Bruges til kantfræsning i såvel nybyggeri som til saneringsarbejde, som beskrevet ovenfor.
- Fræsning af kanter på vægge og piller.

Advarsel

Største forsigtighed ved slibning af letantændelige materialer.



Lameller og deres anvendelsesmuligheder

- 702 674 5 kants lamel med hårdmetal-spikes
- Alle former for arbejde på beton og cementoverflader
- 702 677 Stjernehjul
- Rensning og fjernelse af farverester
- 702 675 Skrællelamel med hårdmetallameller
- Fjernelse af kunststofbekælgninger
 - Fjernelse af maling
 - Fjernelse af løberende
 - Fjernelse af sej gulvbelægning, såsom gl. lak
 - Fjernelse af tjærebelægning på tage og tjærepap.

Advarsel

Arbejdet med skrælleren bør kun foregå i "tændernes" retning. Skærekanten på skrællelamellen skal ramme fladen, der skal arbejdes på.



Følgende frarådes

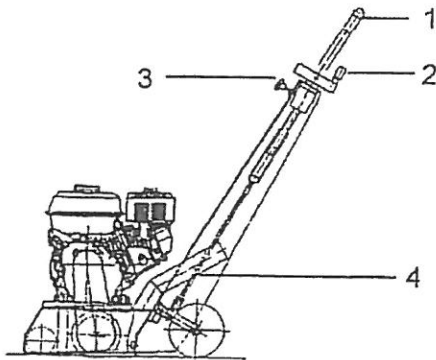
- Lamel 5 kant med hårdmetal-spikes til fræsning af bitumen.
 - Rotoren, udsugningsrøret og fræserhuset bliver stoppet med blød bitumen.
 - Anvendelse til meget vanskelig rengøring.
- BEF 201 med forbrændingsmotor
 - Må ikke benyttes i lukkede eller dårlige ventilerede rum.
- BEF 201 må kun anvendes til de ovennævnte formål.

Arbejdsbredde

- BEF 201 max 200 mm
- Kantfræser max 55 mm
- Kantfræser max 7 mm fra væggen

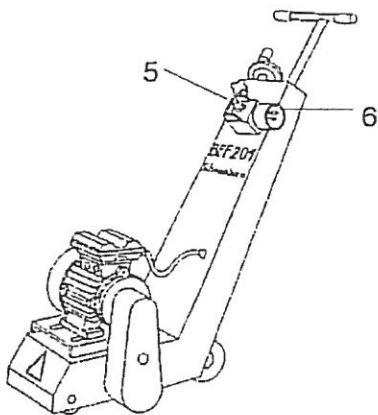
Betjeningslementer

Standard



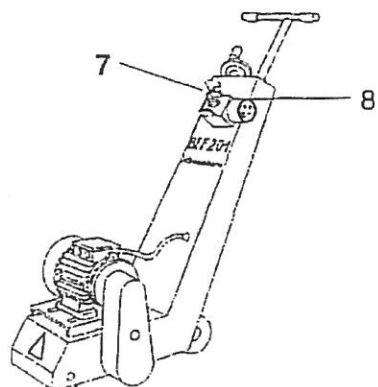
- 1 Håndtag
- 2 Fræsedybde indstilling
- 3 Lås til fræsedybden
- 4 Tilslutning til industri-
støvsuger Ø 50 mm

1~ 220V - udgave



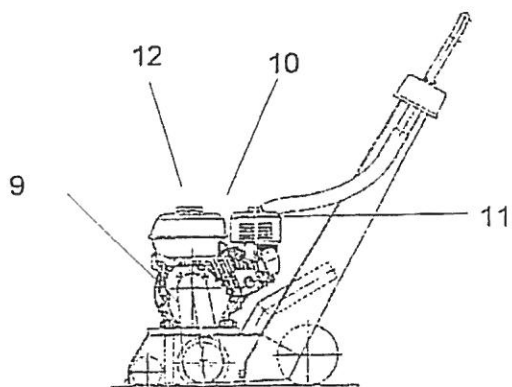
- 5 Tilslutningskontakt med
sikkerhedsudløser
- 6 Stikdåse

3~ 380V - udgave



- 7 Tilslutningskontakt med sikkerhedsudløser
- 8 CEE - stikdåse med faseomskifter

4- takt - benzinmotor - udgave



- 9 Starter
- 10 Choker
Benzinhane
Gashåndtag
- 11 Luftfilter
- 12 Benzintank

Tekniske Data

Gælder for alle modeller

Længden på styret	83 cm
Bredden på styret	39 cm
Højden på styret	1 m
Fræsebredde BEF 201	200 mm (afhængig af udstyr)
Fræsebredde af kantfræser	55 mm (afhængig af udstyr)
Arbejdsafstanden til væg BEF 201	45 mm (afhængig af udstyr)
Arbejdsafstanden til væg med kantsliber	7 mm (afhængig af udstyr)
Lydniveau på beton	109 dB(A) ved max benyttelse

Type

BEF 201 - Art Nr. 795 061

Spænding	220 V
Ydelse	2,2 kW
Sikring	15 A
Omdrejningstal på fræserotor	1735 min ⁻¹
Vægt med rotor komplet	79 kg

SCRWAMBORN
BAUMASCHINEN
GmbH
D 73117 Wangen
Typ BEF 201
M.-Nr. 795061
No 96- 0
1~230 V 50 Hz
2,2 kw 16 A

CE

BEF 201 - Art Nr. 795 062

Spænding	380 V
Ydelse	2,2 kW
Sikring	5,2 A
Vægt med rotor komplet	79 kg
Omdrejningstal på fræserotor	1711 min ⁻¹

SCHWAMBORN
BAUMASCHINEN
GmbH
D 73117 Wangen
Typ BEF 201
M.-Nr. 795062
No 96- 0
3~ 380/400V
50/60 HZ
2,2 kw

CE

BEF 201 - Art Nr. 795 063

Forbrændingsmotor	Honda GX 160
Ydelse	4 kW (5,5 PS)
Cylindervolumen	163 cm ³
Oliekapacitet	0,6 l
Olie	SAE 10W-30
Tankindhold	3,6 l
Benzin	normal blyfri
Forbrug	310 g/kWh
Starter	Reversierstarter
Automatisk olieafkobling	
Vægt med rotor komplet	80 kg
Omdrejningstal med fræserotor	2200 min -1 max



Ikke medfølgende ekstraudstyr

Der kræves

- Udsugningsanordning

Luftkapacitet	min. 4.920 l/min
Filterareal	min. 1,6 m ²
Undertryk	min. 227 mbar
Tislutningsdiameter	min. 50 mm

Vi anbefaler: Nilfisk-industri støvsuger GM 626

- Forlængerledning

Vi anbefaler

Op til 25 m	1,5 mm ²
Mere end 25 m til 50 m	2,5 mm ²

Type HO7RN-F3G efter DIN 57282/VDE 0282

Sikkerhedsråd

For Deres egen sikkerhed



- Læs betjeningsvejledningen ubetinget igennem
- Maskinen må kun benyttes af:
 - personer, som er blevet undervist i faglig korrekt håndtering
 - udtrykkelig har fået overdraget brugen af maskinen
- Benyt kun maskinen til det formål, den er bestemt til
- Må kun tilsluttes strømmet, der råder over sikkerhedsafbryder eller tilsvarende sikkerhedsforanstaltning
- Der tilrådes at man skal benytte høreværn når maskinen er i brug
- Maskinen må kun benyttes med en industristøvsuger af passende format
- Der bør kun benyttes egnet forlænger kabel
- Inden brug af maskinen bør forlænger kablet efterses for evt. brud eller defekter
- Start ikke maskinen hvis tilslutningsledningen ikke er i upåklagelig orden
- Fræsemaskinen med forbrændingsmotor
 - må ikke anvendes i lukkede rum
 - må kun anvendes i rum med tilstrækkelig udluftning
 - fyld ikke tanken i et lukkede rum
 - pas på ikke at spilde benzin
 - fyld ikke tanken mens motoren kører
 - fyld ikke tanken mens motoren er varm
- **Vær opmærksom** på andre personer mens der arbejdes med maskinen
- Lad altid sikkerhedsforanstaltningerne blive hvor de hører til
- Maskinen bør ikke betjenes hvis sikkerhedsforanstaltningerne mangler eller er defekt
- Den der betjener maskinen skal **altid have begge hænder på styret** under arbejdet
- Netkablet skal altid flyttes, før maskinen kippes (f.eks. for at efterse fræserotoren)



- Maskinen med forbrændingsmotor må kun i meget kort tid kippes mere end 20°

Advarsel:

- Motorolie der løber ind i forbrændingskammeret
- kan føre til skader på motoren



- Læg aldrig kabelet i nærheden af hvor der fræses
- Træk altid **stikket ud** før maskinen rengøres eller efterses
- **Kun personale, der er uddannet** dertil, bør vedligeholde, reparere og skifte rotor
- Maskinen må **sikres** mod bevægelse når den efterlades uden opsigt
- Maskiner må ikke stilles på ramper o.lign.

Standardsikkerheden på den enkelte arbejdsplads gælder naturligvis efter gældende forskrifterne i.h.t. Arbejdstilsynet.

Formålmæssig anvendelse

BEF 201 må kun anvendes til fræsning som beskrevet på side 3 og 4.

For materiel- og personskaade, der opstår ved ikke formålmæssig anvendelse, påtager vi os ingen ansvar. Til formålmæssig anvendelse hører også, at den foreliggende betjeningsvejledning er blevet læst og forstået. Dette gælder også instruktion af fagpersonale.

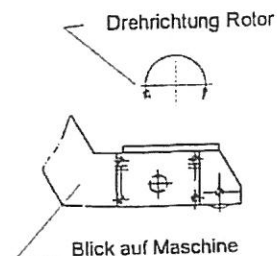
Der må kun benyttes Schwammborn original reservedele og fræseværktøjer. Lad kun vores firma eller autoriserede fagfolk foretage reparationer. For skader, der er opstået ved ikke autoriserede personer eller med reservedele, der ikke stammer fra Schwammborn, påtager vi os ingen ansvar.

Ombygninger og forandringer af maskinen er af sikkerhedsmæssige grunde ikke tilladt, og udelukker enhver ansvar overfor eventuelle skader.

Idriftsættelse

Forberedelse af maskinen

- **Fræsemotoren udstyres med værktøjet**
- **Udsugning:** klargøring af egnet opsugning og tilslutning
- **Styret:** indstilling af ønsket arbejds højde.
(Ved at løsne sekskantsskruen kan styret gøres kortere eller længere alt efter personernes højde)
- **BEF 201 med forbrændingsmotor**
 - Kontrol af motorolie (olieafkoblingsautomatikken)
 - Påfyld normal blyfri benzin
- **Før man begynder at fræse**
Kontrollere fræselameller, lamelstave og bøsninger for slitage.
Fræselamellens slør i forbindelse med skiven i rotoren skal være mindre end skivebredden h.h.v. fræselamellen.
- **Ved anvendelse af skrællelameller**
 - Kontrollere monteringen
 - Skærekanterne på skrællelamellen skal alle være i samme retning
 - Kontrollere omdrejningsretningen
 - Skrællelamellens skærekanter skal ramme fræsefladen



Idriftsættelse

Elektromodel

- Stik kablet i CEE-koblingen og læg det uden for rækkevidde af maskinen

Advarsel: Læg ikke kablet i fræseretningen på gulvet!
Rul kablet helt ud og fordel det jævnt.



- **Start af fræsemotoren**
 - Stil kontakten på I
 - For 380 V modellen
 - skal omdrejningsretningen kontrolleres (fræsedelen skal ramme fræsefladen fra oven)

Ved forkert omdrejningsretning

- sluk for motoren
- træk ledningen ud
- drej fasevenderen med en skruetrækker

Advarsel: Kontakten TÆND/SLUK må genindstilles, hvis der slukkes for maskinen, også hvis der er strømsvigt. Underspændingsudløser falder automatisk ud.

Når der ingen strøm er, kan der ikke tændes. Udløsningsknappen slår efter selv tilbage på Nul efter at have sluppet kontakten.

Forbrændingsmodellen

- Start af motoren (se vedlagt betjeningsvejledning for Honda)

Gældende for alle modeller

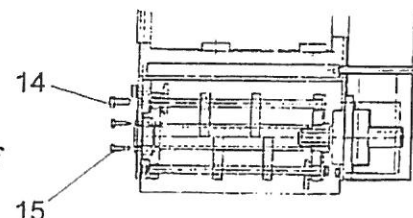
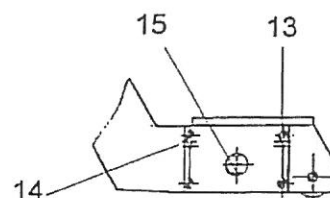
Indstilling af fræsedybden

- Låseklemme teg. 3 løsnes
- Fræsedybden indstilles ved at dreje på håndhjul teg. 2
- Fræsedybdeindstillingen fastslåses på låseklemmen

Rotorskift - Nymontering

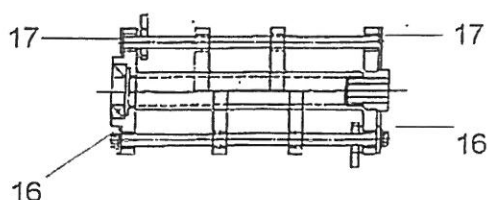
Rotorskift

- Sekskantsskruen teg. 13 fjernes
- Lejedæksel trækkes af
- Hvis dækslet sidder fast:
 - Skrue sekskantsskruen i aftryksgevindet teg. 14 og pres dækslet af
- Lejedækslet med rotor trækkes ud.
- Hvis dækslet sidder fast:
 - to M6 skruer i aftryksgevindet teg. 15 og pres dækslet af



Montering af nyt udstyr

- De fire M6 sekskantsskruer, der holder sidestykker på den ene side, skrues af teg. 15
- Lamelstavene trækkes ud.
Hvis lamelstavene sidder fast, bruges en dorn på 4 mm (fra modsatte side) teg. 17
- Kontrollere fastspænding af lamelstave og bøsninger i rotoren på slitage.
- Monter udstyr på rotoren
- Sæt sidestykkerne omhyggeligt på plads med M6 sekskantsskruerne (drejningsmoment 7 Nm).



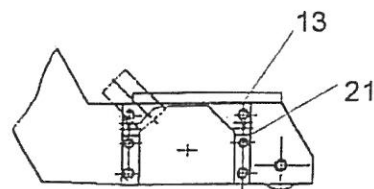
Montering af Rotor

- Rotoren skubbes ind på sekskantsakselen
- Sæt lejedækslet på
 - hullerne skal anbringes centralt over spændingsbøsningerne
- Spænd leje dækslet på med fastgørelseskruerne

Kantfræser

Påmontering

- Demonter rotor med lejedæksel
 - som beskrevet under ombytning af rotor
- Kantfræseren skubbes helt ind på sekskantsakslen
- Sæt lejedækslet på
 - Hullerne skal anbringes nøjagtig over spændebøsninger
 - Skrue lejedækslet omhyggeligt fast med sekskantsskruer teg. 13



Ved fjernelse af kantfræseren kan man nøjes med at løsne sekskantsskruerne (teg 13) og trække eller skubbe den over aftryksgevindet.

Afmontering af rotor

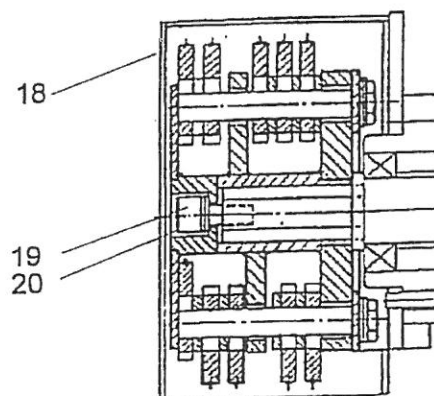
- Umbragoskruen M6 (teg. 21) løsnes og tildækningen fjernes (teg. 18)
- Umbragoskruen M8 i rotoren fjernes (teg 19)
- Rotoren trækkes ud

Montering af nyt udstyr

- Skiven fjernes
- Lamelstavens fjernes
- Kontrollere lamelstave og bøsninger i rotor på slitage
- Rotoren forsynes med udstyr

Rotoren installeres

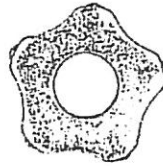
- Rotoren skubbes ind på drivakslen
- Skiven (teg. 20) skal holdes mod lamelstavene og rotoren skrues godt fast med den inderste umbragoskruen M8 (teg. 19)
- Tildækningen (teg. 18) placeres og skrues på med M6 sekskantsskrue (teg. 21)



Monteringsdiagram BEF 201

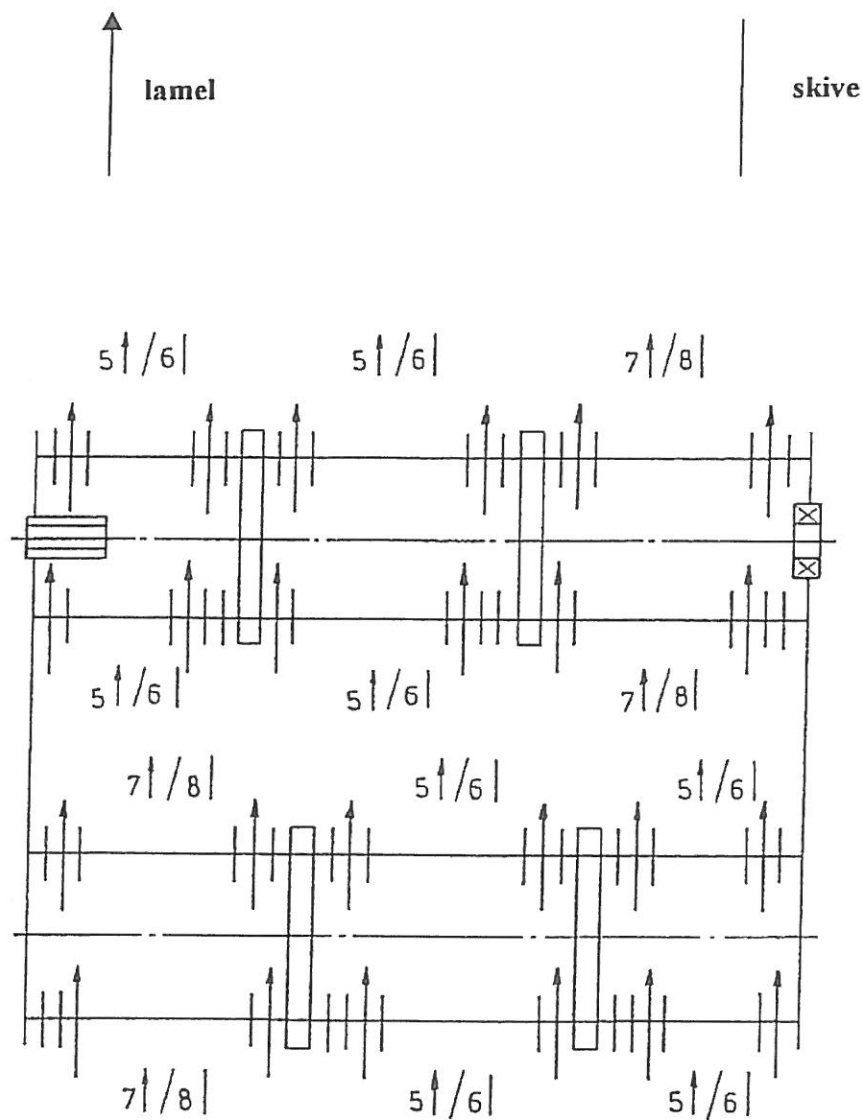
Lamel med HM Spikes

1 stk. rotor	702 132
70 stk. lameller	702 674
83 stk. skiver	702 678



Advarsel:

- Lameller og skiver er konkave på den ene side. Monteringen skal foretages, så den konkave side altid sidder på samme side.
- Fræselamellens slør i forbindelse med skiven i rotoren skal være mindre end skivebredden eller end fræselamellen.



Monteringsdiagram BEF 201

Stjernehjul

1 stk.	rotor	702 132
134 stk.	stjernehjul	702 677
134 stk.	skiver	702 678



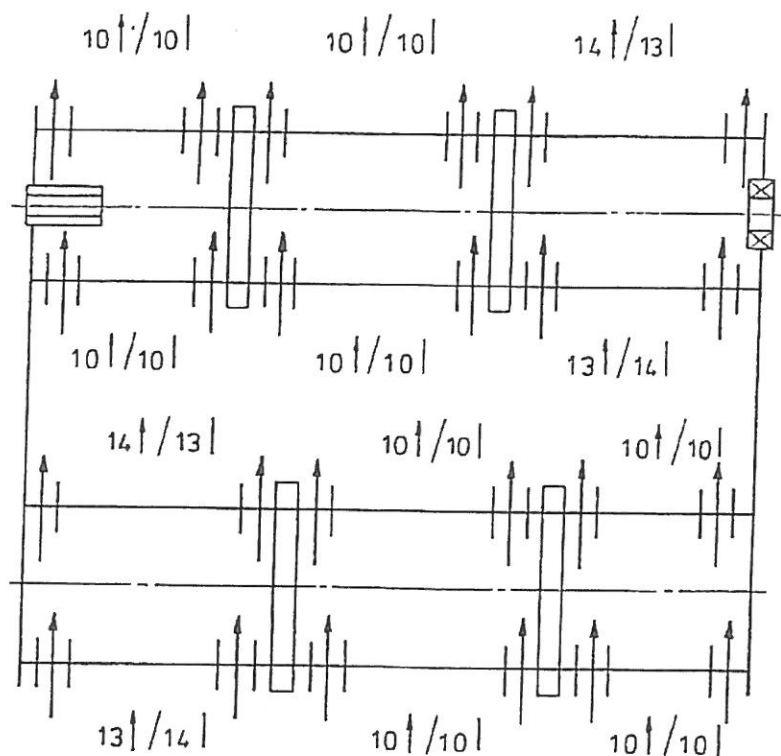
Advarsel:

- Fræselamellens slør i forbindelse med skiven i rotoren skal være mindre end skivebredden eller end fræselamellen.



stjernehjul

skive



Monteringsdiagram BEF 201

Skrællelamel

1. stk. rotor	702 132
24 stk. skrællelamel	702 675
64 stk. skiver	702 678

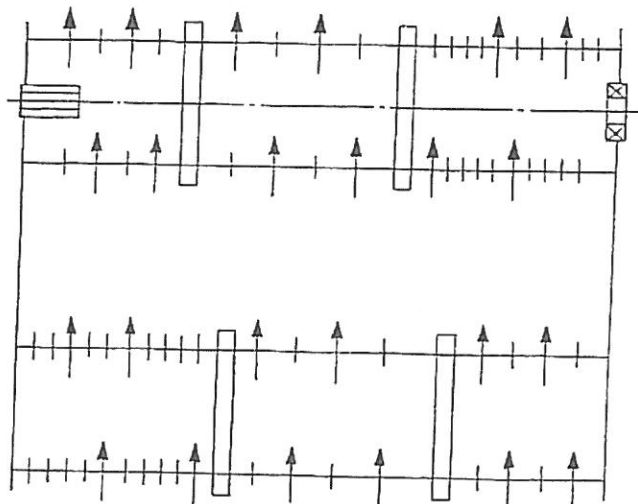


Advarsel:

- Fræselamellens slør i forbindelse med skiven i rotoren skal være mindre end skivebredden eller end fræselamellen.
- Skærekanterne på skrællelamellerne skal alle vende i samme retning.



Ansicht →



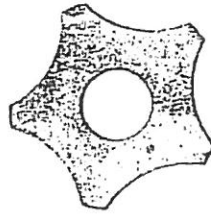
Bestückungsrichtung
der Schneidkanten



Monteringsdiagram BEF 201

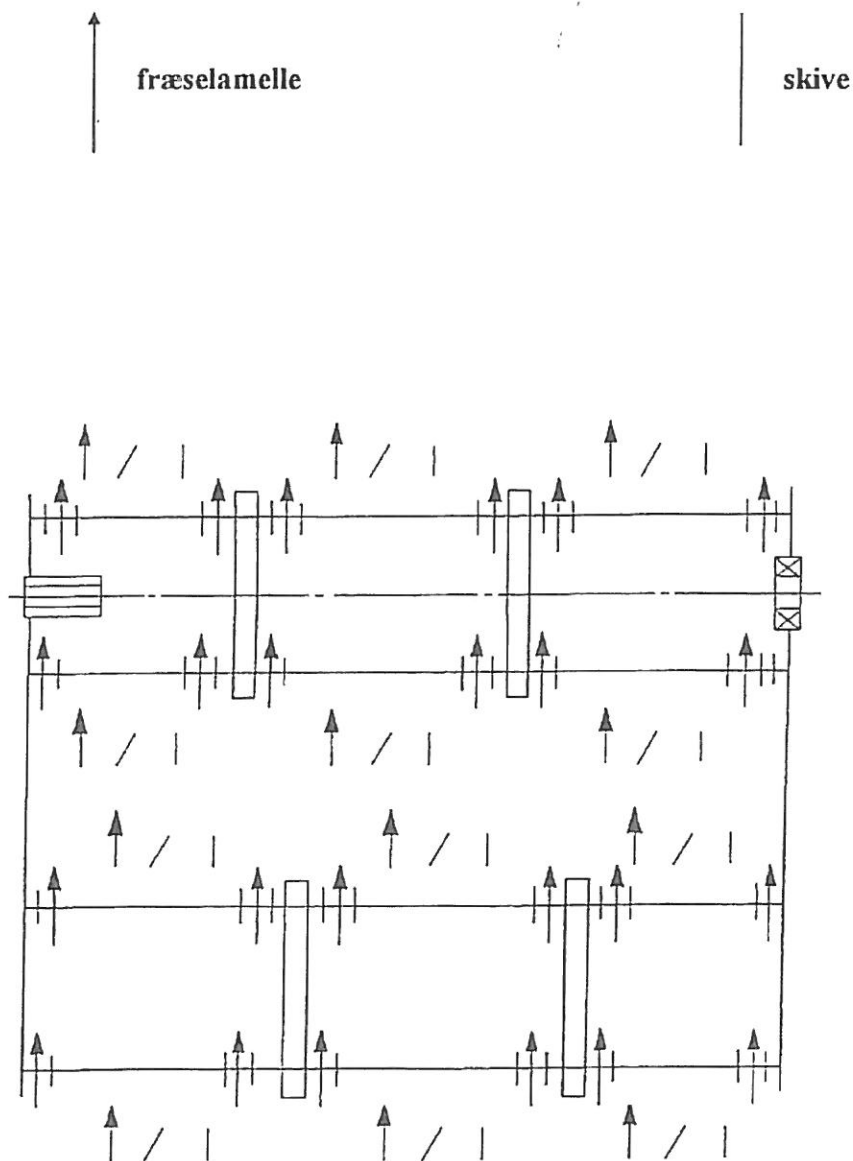
Fræselamel med Karbidstålskær

1 stk. rotor	702 132
92 stk. fræselamelle	702 738
96 stk. skiver	702 678



Advarsel:

- Fræselamellen slør i forbindelse med skiven i rotoren skal være mindre end skivebredden eller end fræselamellen.



Monteringsdiagram for kantfræseren

Lamel med hårdmetal spikes

1 stk. rotor	702 133
19 stk. lamel	702 674
18 stk. skive	702 678



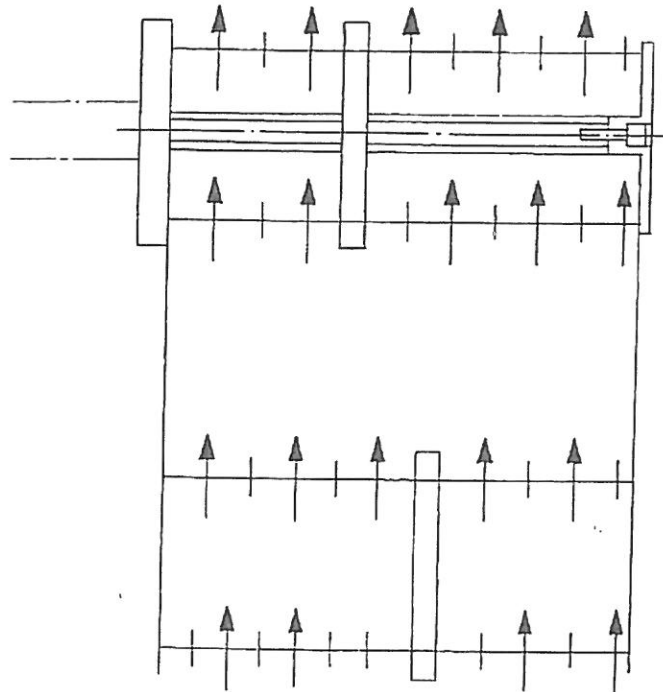
Advarsel:

- Lameller og skiver er konkave på den ende side.
Monteringen skal udføres, så den konkave side altid vender til samme side.
- Fræselamellens slør i forbindelse med skiven i rotoren skal være mindre end skivebredden eller end fræselamellen.



↑
lamel

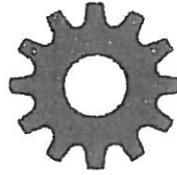
|
skive



Monteringsdiagram af kantfræseren

Stjernehjul

1 stk. rotor	702 133
35 stk. stjernehjul	702 677
35 stk. skive	702 678



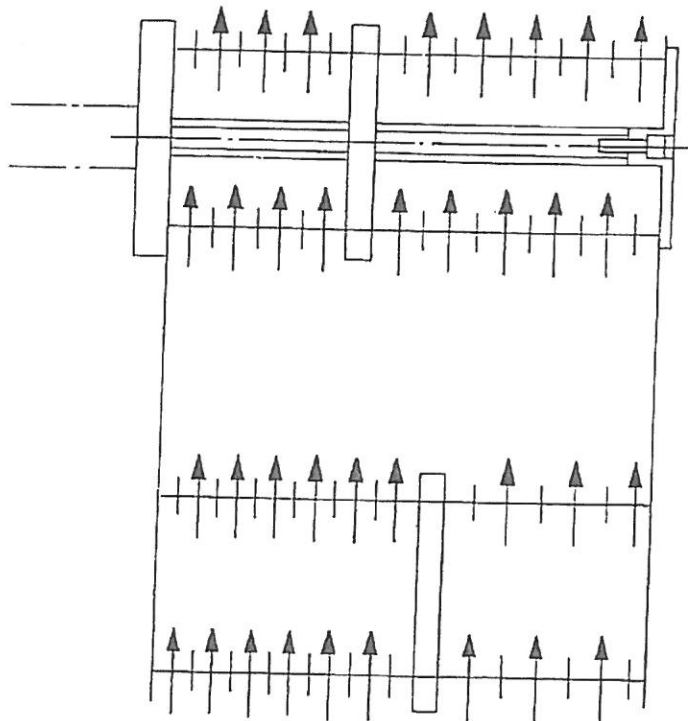
Advarsel:

- Fræselamellens slør i forbindelse med skiven i rotoren skal være mindre end skivebredden eller end fræselamellen.



↑
stjernehjul

| skive



Monteringsdiagram for kantfræseren

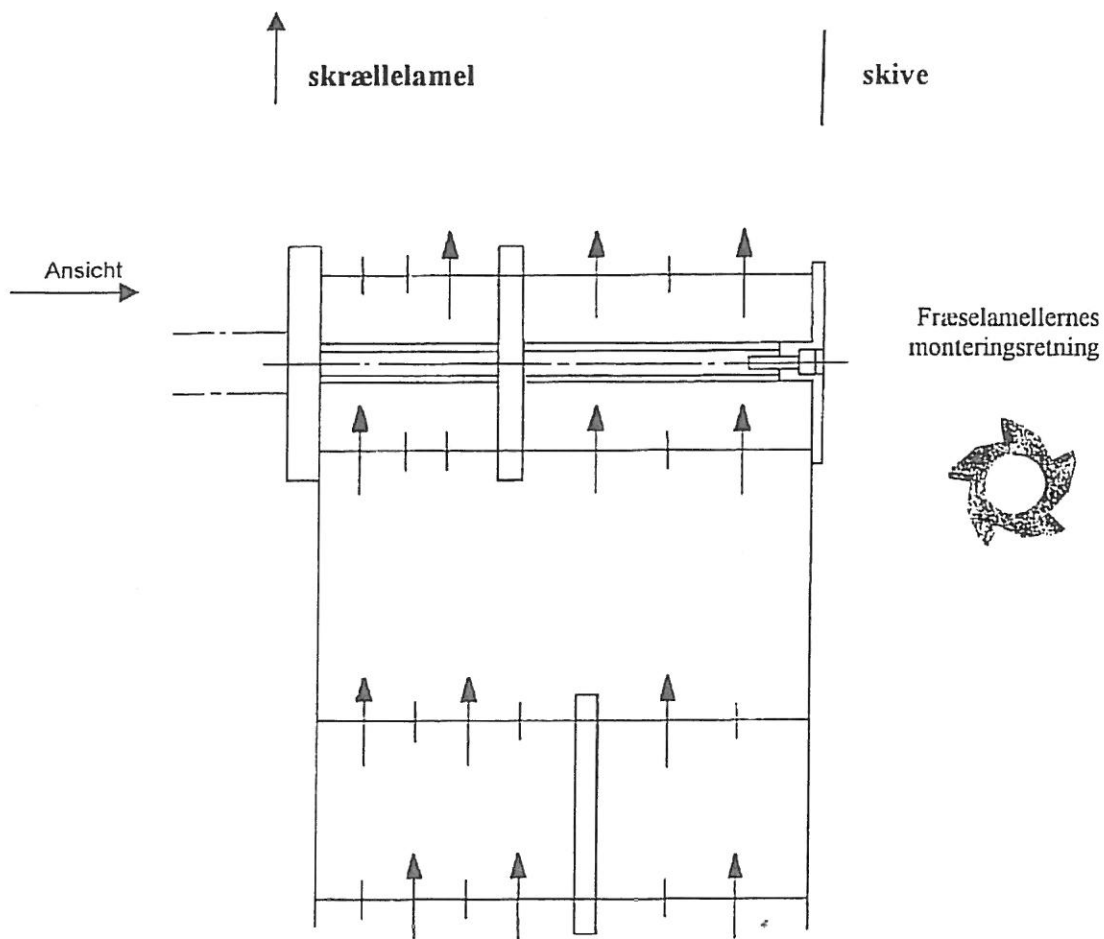
Skrællelamel

1 stk. rotor	702 133
12 stk. skrællelamel	702 734
12 stk. skive	702 678



Advarsel:

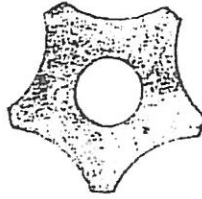
- Fræselamellens slør i forbindelse med skiven i rotoren skal være mindre end skivebredden eller end fræselamellen.
- Skrællelamellens skærekant skal alle være i samme retning



Monteringsdiagram for kantfræseren

Fræselamel i hårdmetal

1 stk. rotor	702 133
23 stk. fræselamel	702 738
23 stk. skive	702 678



Advarsel:

- Fræselamellens slør i forbindelse med skiven i rotoren skal være mindre end skivebredden eller end fræselamellen.

